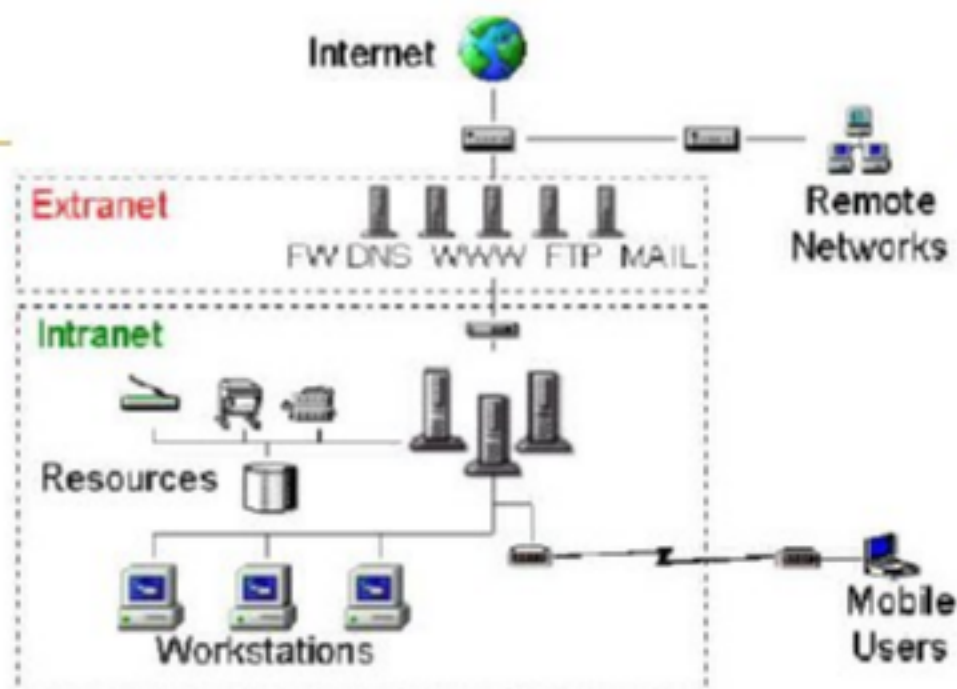


Modulo 7

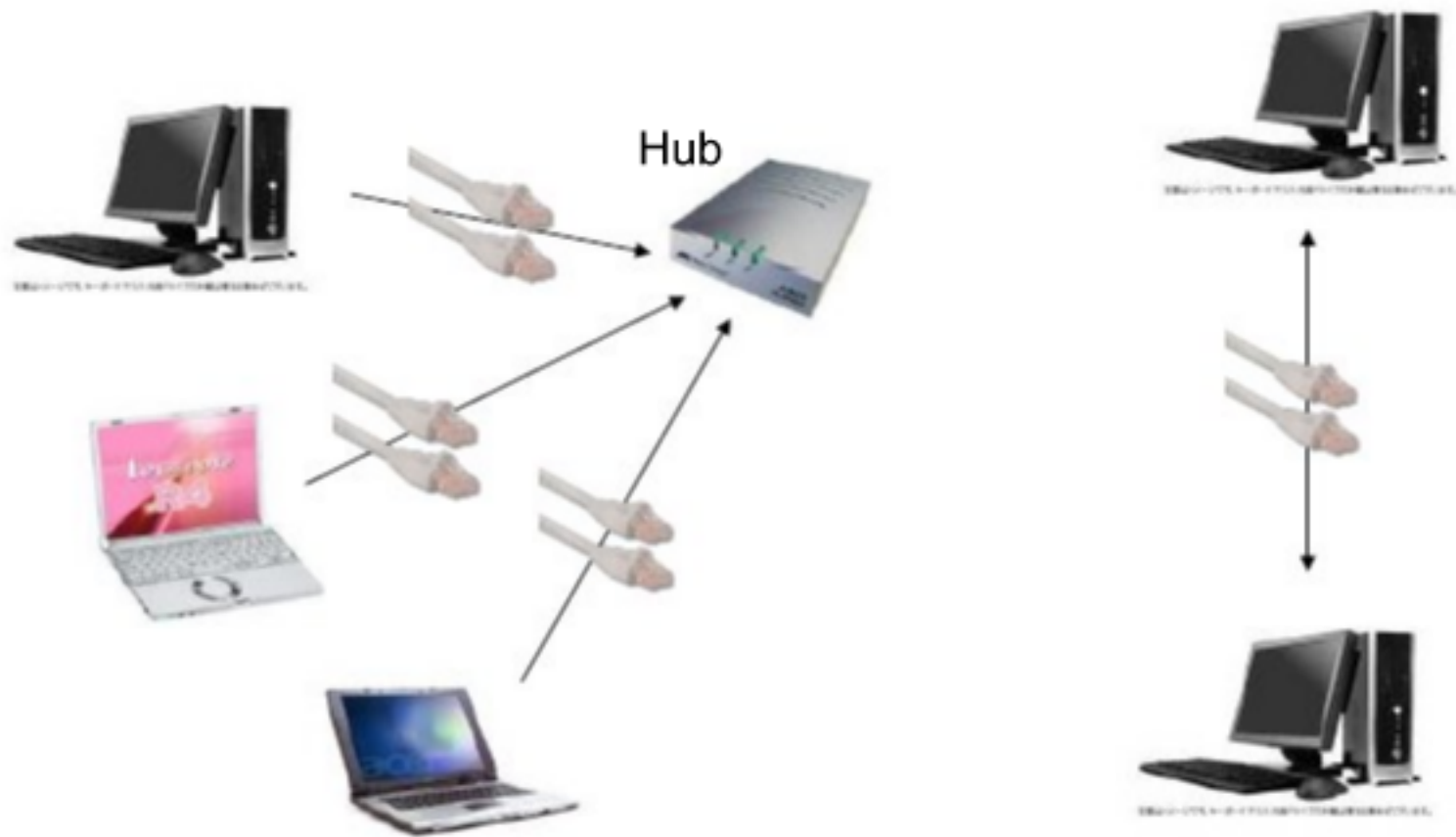
Reti informatiche



Internet



Lan - Wan



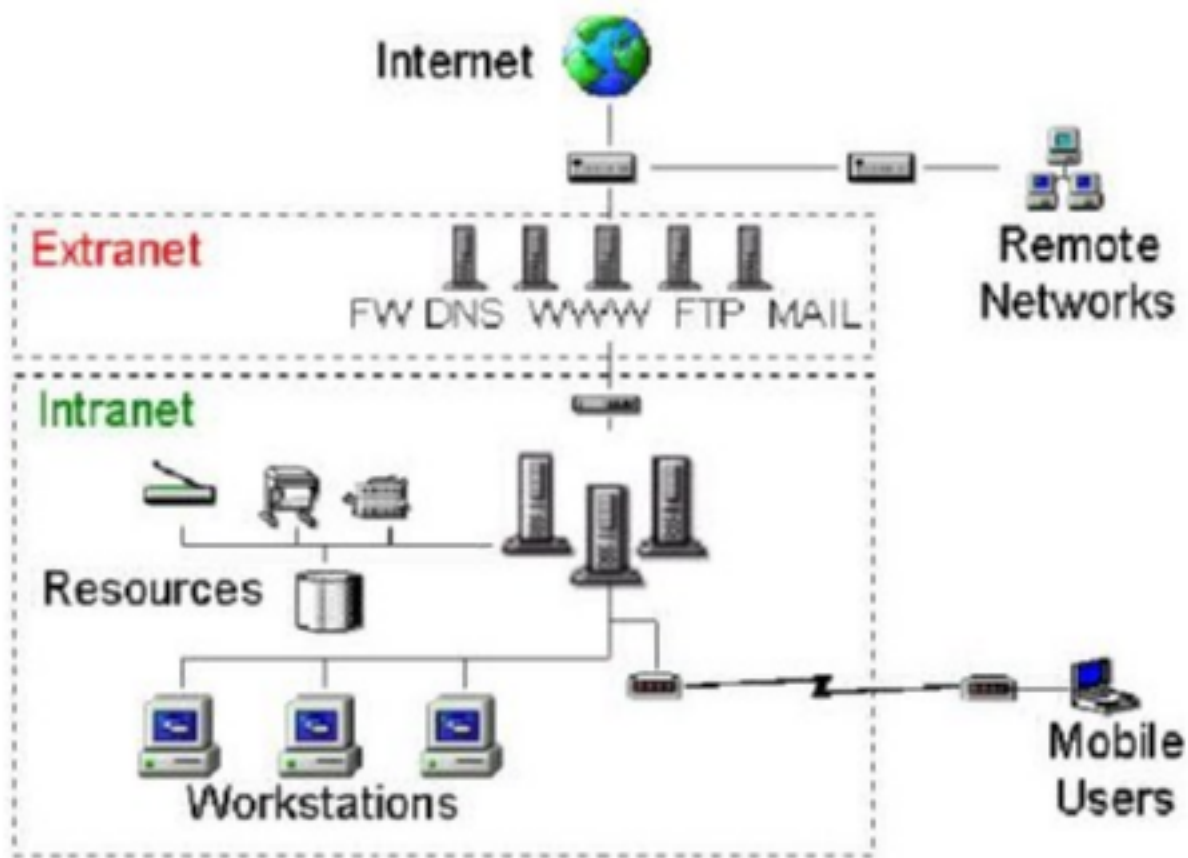
LAN
(Local Area Network)

Vantaggi delle reti

- Poter condividere file
- Poter stampare da un'unica stampante di rete
- Poter utilizzare stesse applicazioni su più PC contemporaneamente

Intranet, Extranet

- **Intranet:** è la tipologia di rete che si crea quando si connettono più computer ad uno o più computer di rete
- **Extranet:** viene a crearsi con alcuni pc esterni alla rete abituale che però sono sempre connessi (es: clienti e fornitori)



Internet

- Inventato nel 1960
 - Gestito in base a protocolli
 - Si scambiano i dati attraverso pacchetti TCP/IP
 - Le risorse si identificano attraverso IP (x.x.x.x)
 - Traduzione di indirizzi web a IP attraverso DNS
-

Servizi di Internet

- Posta elettronica (**e-mail**)
- Gruppi di discussione (**newsgroup**)
- Accesso a banche dati (**www, World Wide Web**)
- Trasferimento di File (**FTP, File Transfert Protocol**)
- Comunicazione in tempo reale (**chat**)
- Teleconferenza
- Conversazioni telefoniche (**VOIP**)

WWW: World Wide Web

- È la rete mondiale di tutti i siti internet
- Viene creata da **Web master** e Web designer
- Si usano diversi linguaggi: **HTML**, php, java...
- Per accedere ad Internet è necessario un **Browser**
- Gli indirizzi prendono il nome di **URL**
- Ogni indirizzo appartiene ad un **dominio**: .com
.org .it .de .uk ...

Internet vs. WWW

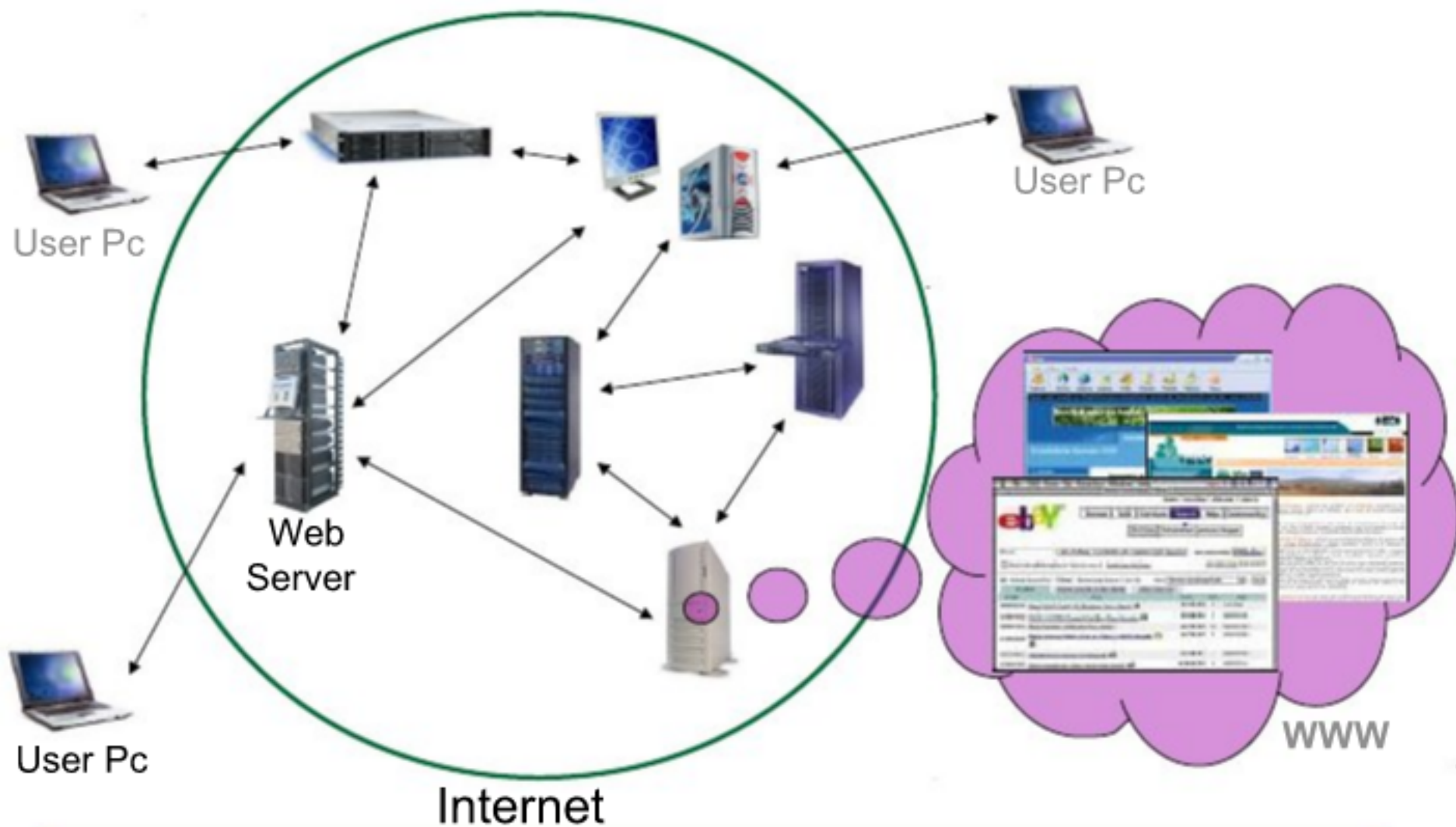
■ Internet

- E' la rete delle reti
- Migliaia di computer collegati fra loro
- Comprende
 - e-mail, newsgroup, www, FTP, chat, VOIP

■ WWW

- Una parte di internet
- E' l'accesso a banche di dati

Struttura di Internet



Termini

- **HTTP** (HyperText Transfert Protocol)
 - Protocollo usato per la visualizzazione di informazioni
- **URL** (Uniform Resurce Locator)
 - Altro termine per indicare gli indirizzi Internet
- **Link ipertestuale**
 - Collegamento ad una risorsa attraverso
- **ISP** (Internet Service Provider)
 - Fornitore dell'accesso ad internet tramite il telefono di casa
- **FTP** (File Tranfert Protocol)
 - Protocollo per il trasferimento di file dal web sul proprio pc

I Browser

- Il browser è un programma che permette di visualizzare le informazioni del web
- Il browser utilizza la **cache** per il caricamento veloce delle immagini
- Per memorizzare le password il browser mette a disposizione i **cookie**
- Esistono **motori di ricerca** per aiutare nella ricerca di informazioni
 - I più importanti e famosi sono
 - www.google.it
 - www.yahoo.it

Sicurezza ed Internet

- In internet la sicurezza è garantita da diversi sistemi
 - Siti protetti da **account e password**
 - Certificati digitali di identificazione
 - Dati **Crittografati**
 - Nel caso dell'utilizzo di carte di credito
 - **Firewall**

Phishing – Spamming - Spyware

- Phishing
 - Caratterizzato dall'invio di mail clone con richieste per verifica di ID e password di siti perlopiù bancari
- Spammimg
 - Invio di e-mail spazzatura contenenti pubblicità (farmaci o materiale pornografico)
- Spyware
 - Software subdoli che si installano nel pc durante la navigazione ed inviano informazioni al creatore (e-mail, siti visitati etc..)

Navigazione nel web



Primi passi con un browser

- Aprire e chiudere un browser

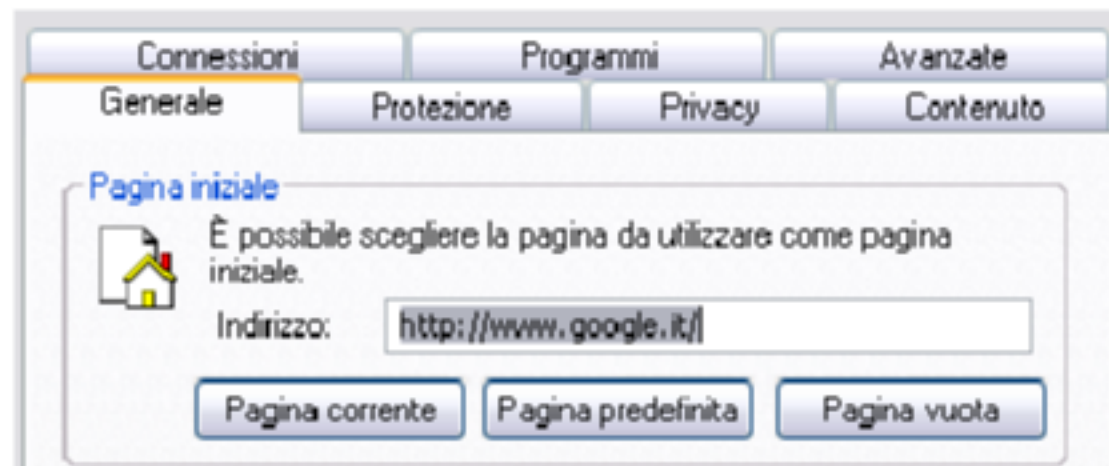
- **Start** → **Internet**

- **File** → **Chiudi**



- Cambiare la pagina Iniziale del browser

- **Strumenti** → **Opzioni Internet** → **Generale**



Funzionalità e Comandi



Funzionalità e Comandi 2

- Per attivare un collegamento
 - **Click sul testo sottolineato**
- Interrompere il caricamento di una pagina web
 - **Esc**
- Aggiornare una pagina
 - **F5**
- La funzione di guida in linea
 - **? → Guida in Linea**
 - **F1**



Le opzioni di internet - Generale

■ Generale

- Consente di modificare le opzioni per
 - Home page
 - file temporanei
 - Durata della cronologia

■ Privacy

- Livello di privacy per internet
 - Cookies
 - PopUp

■ Contenuto

- Contenuto verificato da criteri
- Certificati digitali
- Informazioni personali
(Completamento automatico)



Opzioni di Internet - Protezione

- Riservato alle impostazioni per il livello di sicurezza di internet e delle reti intranet locali
- Consente di impostare varie regole riguardanti gli ActiveX, Download...



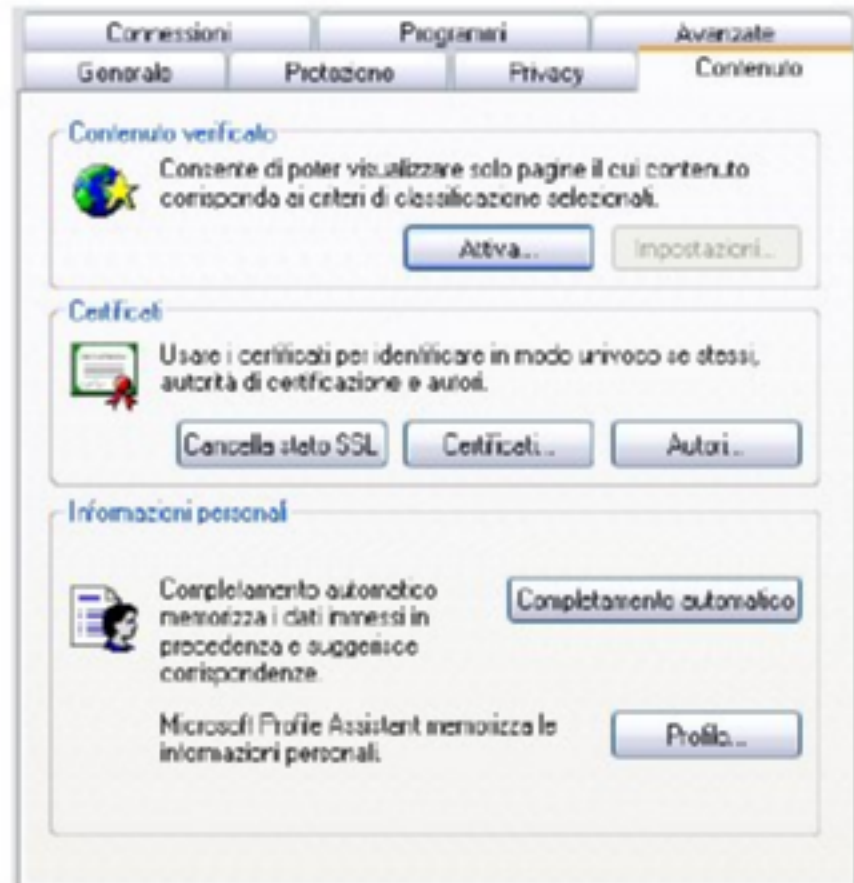
Opzioni di Internet - Privacy

- Livello di privacy utilizzato per il browser per internet
- Definisce le regole che il browser segue nei confronti dei
 - **Cookies**
 - **PopUp**
- I **PopUp** sono delle ulteriori pagine internet che vengono aperte quando viene clickato su un collegamento
 - Di solito sono pagine di pubblicità



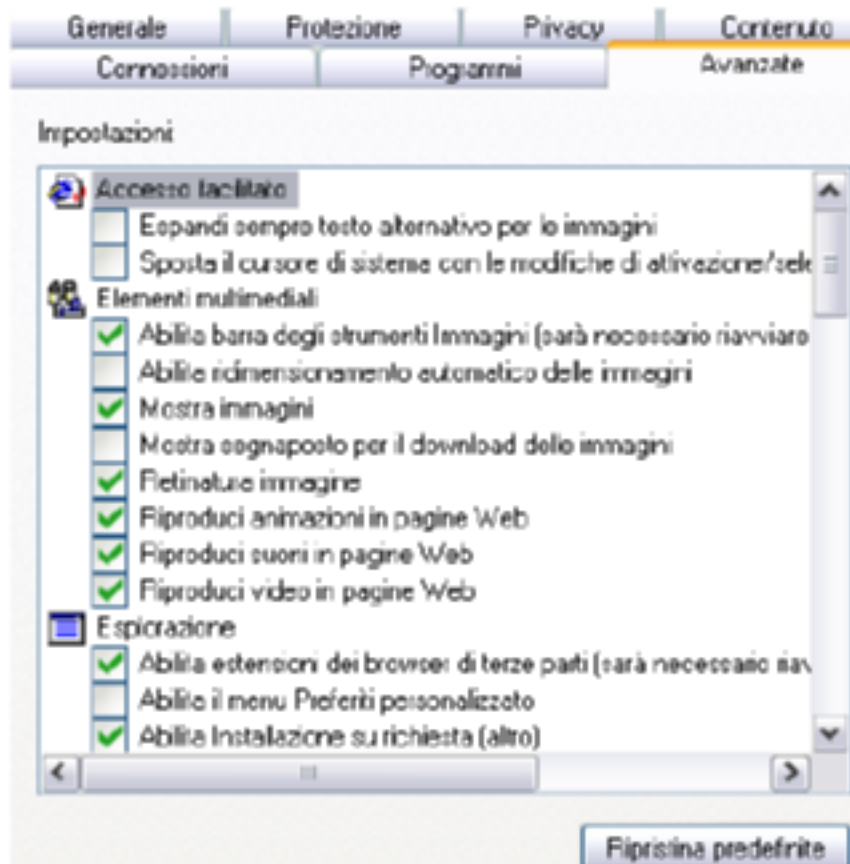
Opzioni di Internet - Contenuto

- Sono le impostazioni riguardanti il contenuto delle singole pagine
- E' possibile stabilire se i siti visitati si devono attenere a delle regole quali
 - Contenuti con dei criteri
 - Utilizzare dei Certificati
- Nelle informazioni personali c'è il **completamento automatico** per aiutarsi nella digitazione all'interno delle caselle di testo



Opzioni di Internet - Avanzate

- Nella lista delle impostazioni modificabili per il browser di Internet Explorer è da notare la voce **Elementi multimediali**.
- E' possibile scegliere modificare le opzioni riguardanti
 - Immagini
 - Suoni
 - Animazioni
- Il tasto **Ripristina Predefinite** consente di correggere gli errori nel modificare gli elementi abilitati successivamente

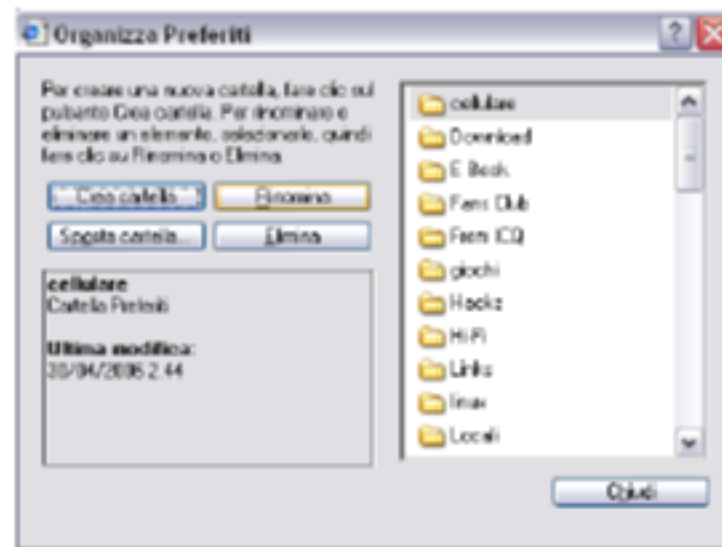
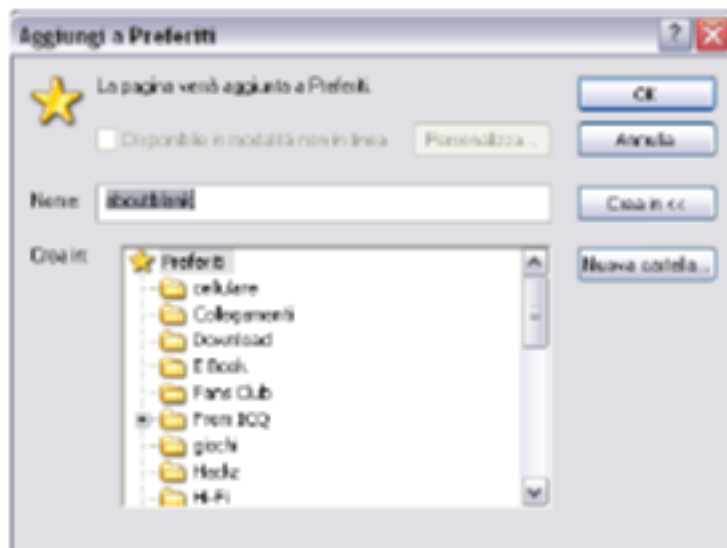


I Preferiti

- **Preferiti** → **Aggiungi a Preferiti**
- **Preferiti** → **Organizza Preferiti**

I Preferiti sono una lista dei siti che in futuro potranno essere visitati senza dover ricordarsi l'indirizzo

Vengono organizzati in cartelle che, in un secondo momento potranno essere modificate o cancellate



I motori di ricerca

- I più importanti sono
 - www.google.it
 - www.yahoo.it
- Per fare delle ricerche si utilizzano delle query che comprendono le **istruzioni logiche**
 - And, Or, Not
- Alcune istruzioni Google le considera sottointese (and, or)
- Per ricercare una stringa all'interno delle pagine, si racchiude fra apici (" ")



Motori di ricerca 2

- Le altre possibili informazioni oltre al testo contenuto nelle pagine sono:
 - Immagini
 - File
- Google mette a disposizione la pagina di **Ricerca avanzata** per aiutare a creare query particolari e precise
- Si possono però creare le stesse tramite testo
 - Filetype: ... (doc, pdf, xls...)



Ricerca avanzata

[Suggerimenti per la ricerca](#) | [Tutto su Google](#)

Trova risultati	che contengano tutte le seguenti parole	<input type="text"/>	10 risultati	<input type="button" value="Cerca con Google"/>
	che contengano la seguente frase	<input type="text"/>		
	che contengano una qualunque delle seguenti parole	<input type="text"/>		
	che non contengano le seguenti parole	<input type="text"/>		
Lingua	Visualizza solo le pagine scritte in	tutte le lingue		
Fornito file	<input type="button" value="Visualizza"/> i risultati in	qualsiasi formato		
Data	Visualizza le pagine Web aggiornate riferite a	tutto l'archivio		
Cerca in	Visualizza i risultati quando i termini selezionati appaiono	in una qualsiasi parte della pagina		
Domini	<input type="button" value="Visualizza"/> i risultati contenuti nel seguente sito o dominio	<input type="text"/>		
Diritti di utilizzo	Trova risultati che	Esempi: .org, google.com Ulteriori informazioni		
SafeSearch	<input checked="" type="radio"/> Nessun filtro <input type="radio"/> Filtra con SafeSearch	non sono filtrati in base alla licenza		

Reperire Informazioni

- Le pagine internet possono essere salvare in modo da poter essere visualizzate anche quando manca la connessione ad internet
- Clickando sul collegamento al file, questo viene scaricato sul pc oppure
 - Destro → Salva oggetto con nome
- Inoltre con i tasti Copia & Incolla sia le informazioni contenute nel testo che le immagini possono essere esportate in altri file di word, excel...

The image shows a screenshot of the Italian news website 'la Repubblica.it'. The main headline reads: "Lippi confermato Il ct: 'Un massacro pronto le querele' Fischi a Buffon". A photograph of a man with glasses is highlighted with a red box. To the left of the page, three icons represent different file formats: a folder icon, a Word document icon, and an Excel spreadsheet icon. Red arrows point from the folder icon to the main article text, and from the Word icon to the highlighted photo. A blue arrow points from the Excel icon to a small table or data grid at the bottom of the page. The website header includes the logo 'la Repubblica.it' and various navigation links.

Registrazioni a Siti

- Alcuni siti hanno un accesso ristretto
- Per l'accesso sono necessari inserire i dati personali
- Dopo si scelgono
 - Nome Utente
 - Password
- Alcuni siti la password viene generata in automatico e spedita per e-mail



Registrati: inserisci le informazioni

1. Inserisci le informazioni 2. Controlla le email

Registrati subito per fare offerte, acquisti e vendite su qualunque sito eBay. È semplice e gratuito. Sei già registrato? [Accedi subito](#)

Informazioni personali - Tutti i campi sono obbligatori

Tipo di account
Account privato [Passa a un Account business](#)
I venditori professionali devono registrarsi con un Account business. Maggiori informazioni sulla [registrazione per venditori professionali](#)

Nome Cognome (per le donne, cognome da nubile)

Indirizzo

Città

Provincia di residenza CAP Paese o provincia

Selezione la tua provincia Italia

Telefono principale
Esempio: 0612345678
Necessario se ci sono problemi con l'account

Indirizzo email
Per completare la registrazione è necessario un indirizzo email attivo. Esempi: [mionome@virgilio.it](#), [mionome@libero.it](#), etc.

Invece di nuovo indirizzo email

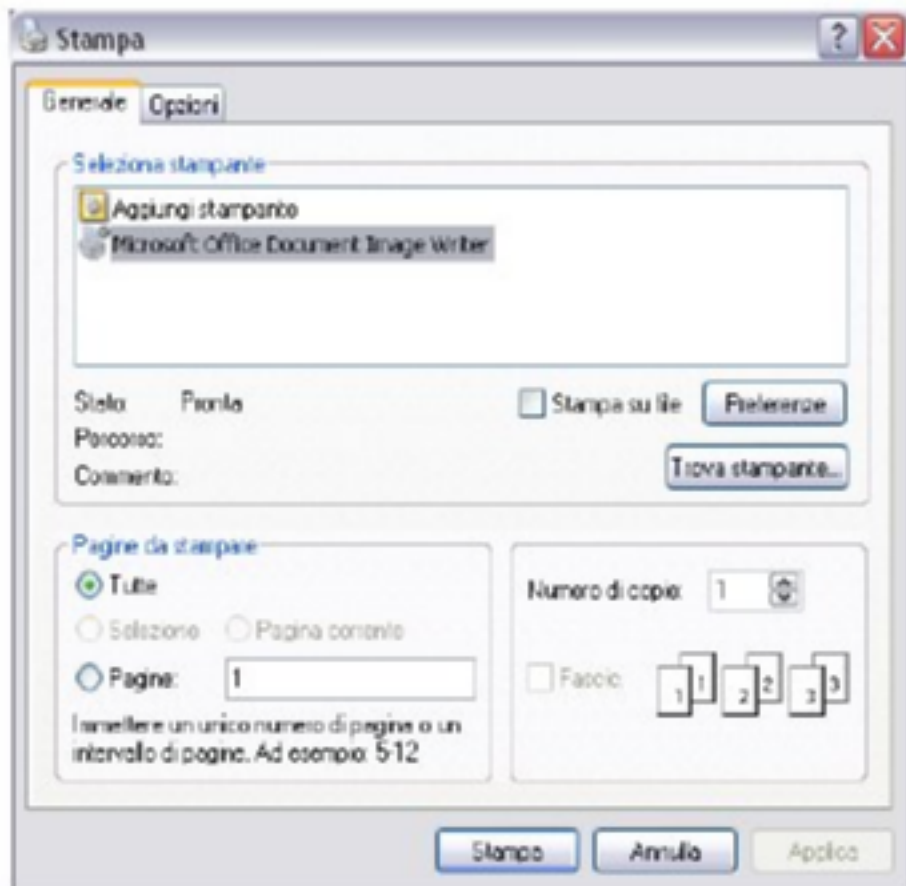
Data di nascita
-Giorno- -Mese- Anno
Per utilizzare eBay devi essere maggiorenne.

Sesso
 Maschio Femmina

Provincia di nascita
Selezione la tua provincia

Stampa di pagine web

- **File** → **Stampa**
- Le pagine vengono stampate come vengono visualizzate sullo schermo
- **File** → **Imposta pagina**
- Nell'impostazione della pagine si modificano i margini e l'orientamento



La posta elettronica



Pro & Contro

■ Vantaggi

- Spedire messaggi in pochi minuti in tutto il mondo
- Niente spese di spedizione (a parte il collegamento)
- Più indirizzi per un utente
- Consultare la propria posta in tutto il mondo
- Utilizzare una **firma digitale**

■ Svantaggi

- Dover rilasciare i propri dati per avere un **account** di posta
- **Spam** (messaggi indesiderati)
- Ricevere messaggi contenenti virus

I primi passi

Aprire e chiudere il Client di posta

- **Start** → **Posta Elettronica**
- **File** → **Chiudi**

Scegliere la casella di un utente specifico

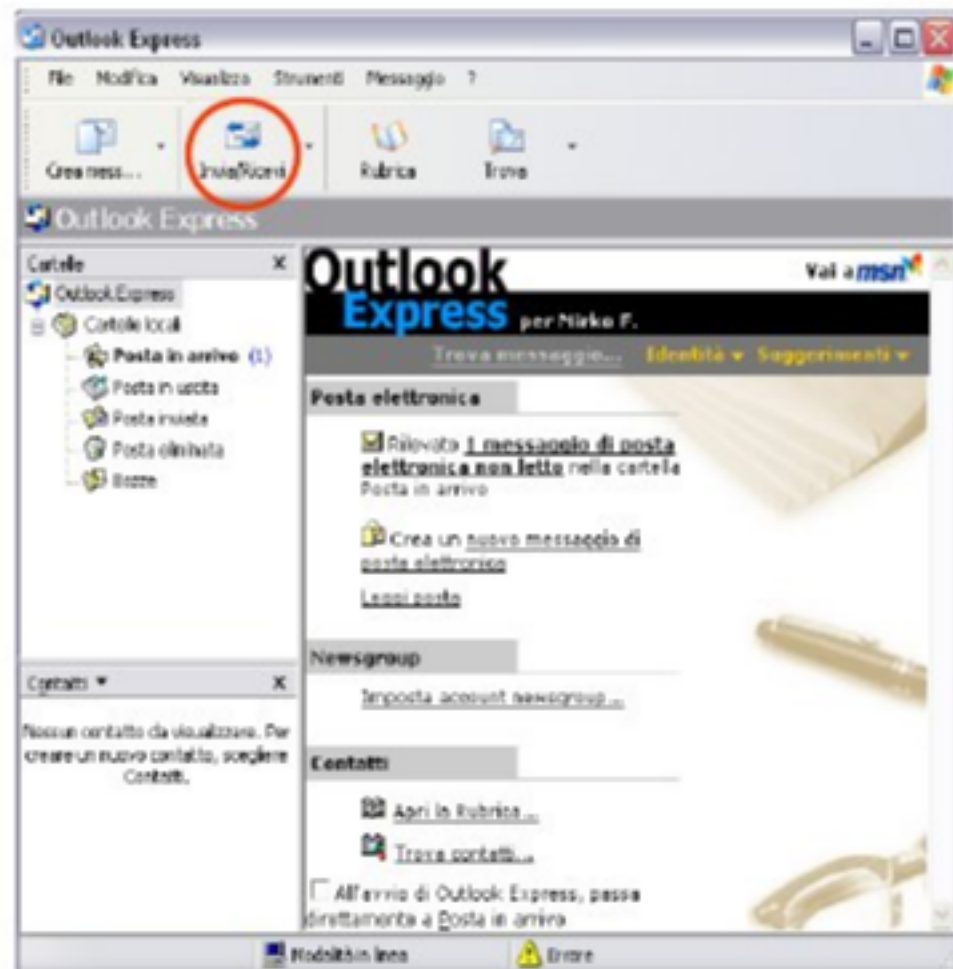
- **File** → **Cambia Identità**

Consultare la guida in linea

- **F1**
- **?** → **Guida in linea**

Ricevere la posta

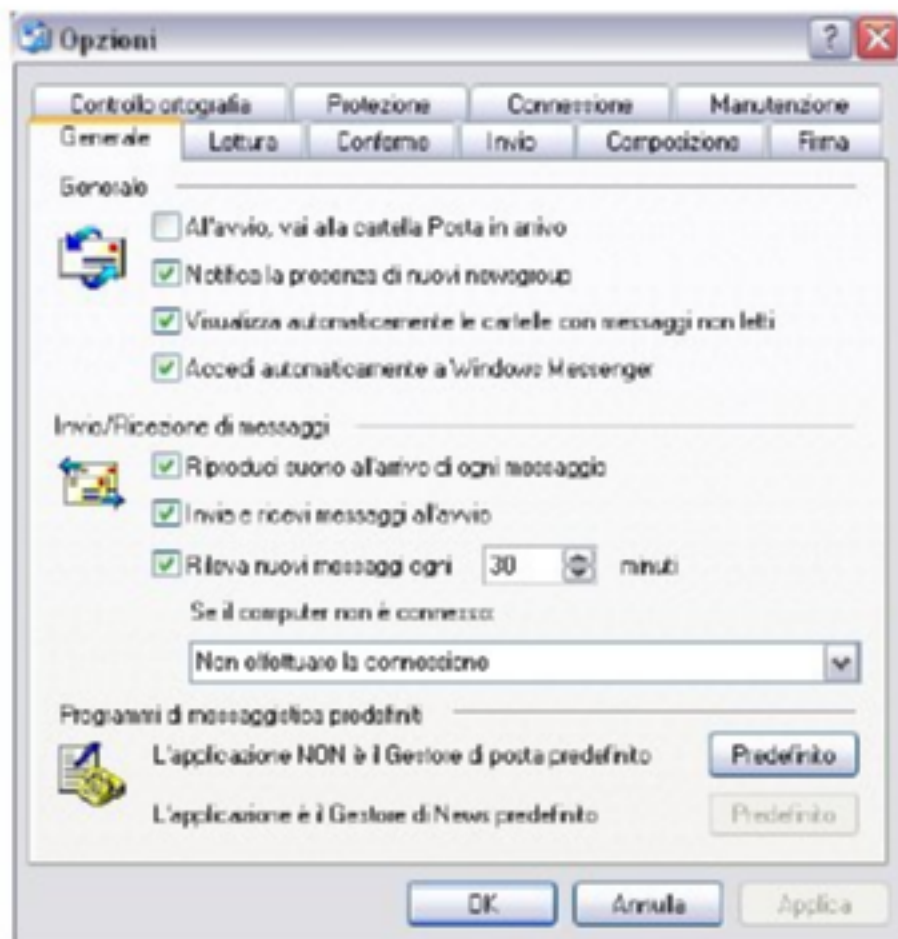
- **Invia/Ricevi**



Le opzioni di Outlook

Consentono di impostare scelte per:

- **Il programma**
 - Invio e la ricezione
 - Protezione
- **Messaggi**
 - Composizione
 - Lettura
 - Manutenzione
 - Controllo ortografico



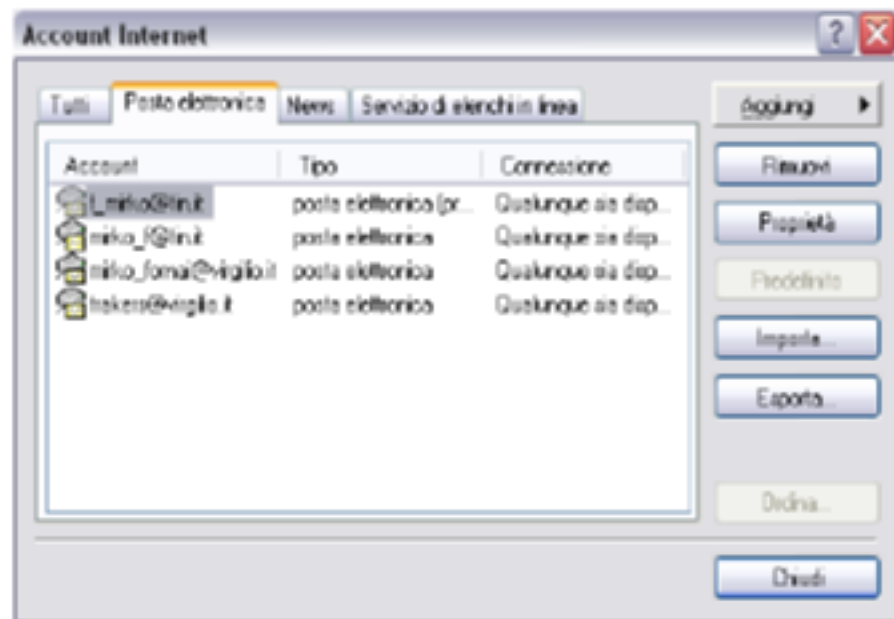
Impostare un account

■ Strumenti → Account

L'account sono le impostazioni di come il client si connette al provider

Per un'account di posta sono necessari

- Nome del Mittente
- L'indirizzo di posta
- Indirizzo del server d'entrata (POP3, IMAP)
- Indirizzo del serve d'uscita (SMTP)
- Nome account
- Password Account



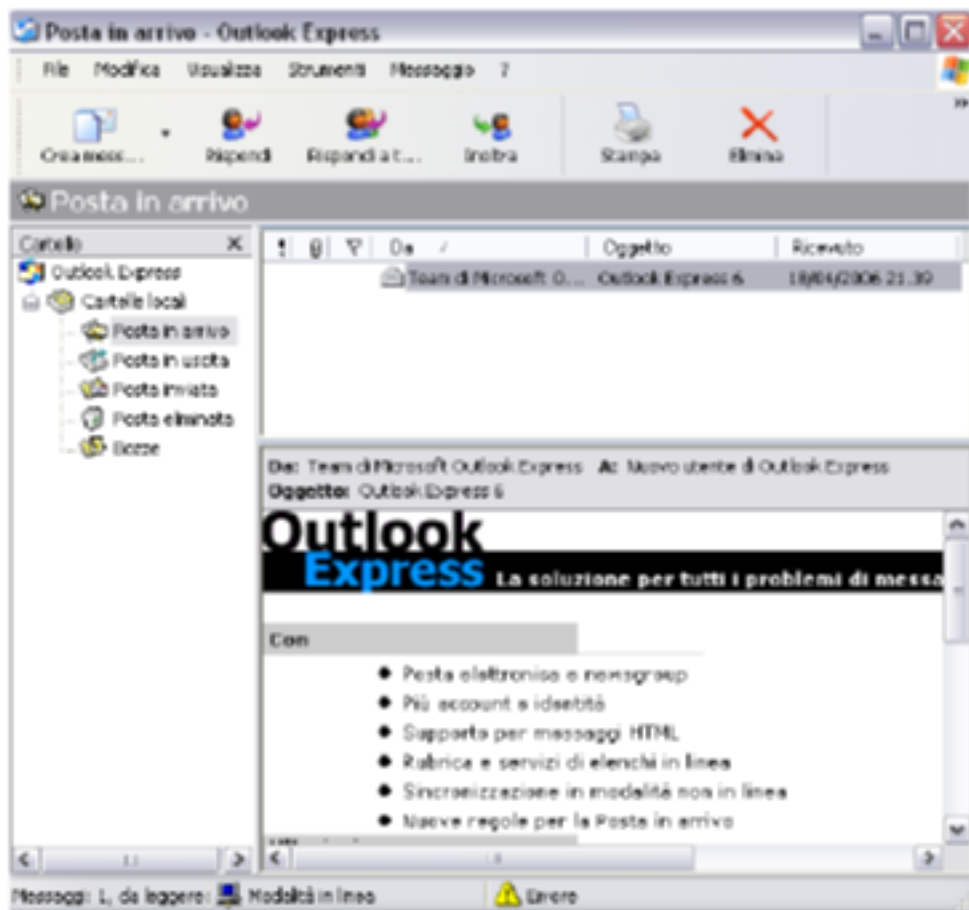
Leggere un messaggio

- Doppio → click
- File → apri

Quando il messaggio viene letto il simbolo cambia in una busta aperta

Gli allegati presenti sono simboleggiati con una **graffetta**

- Aprirli direttamente
- Salvarli sul disco



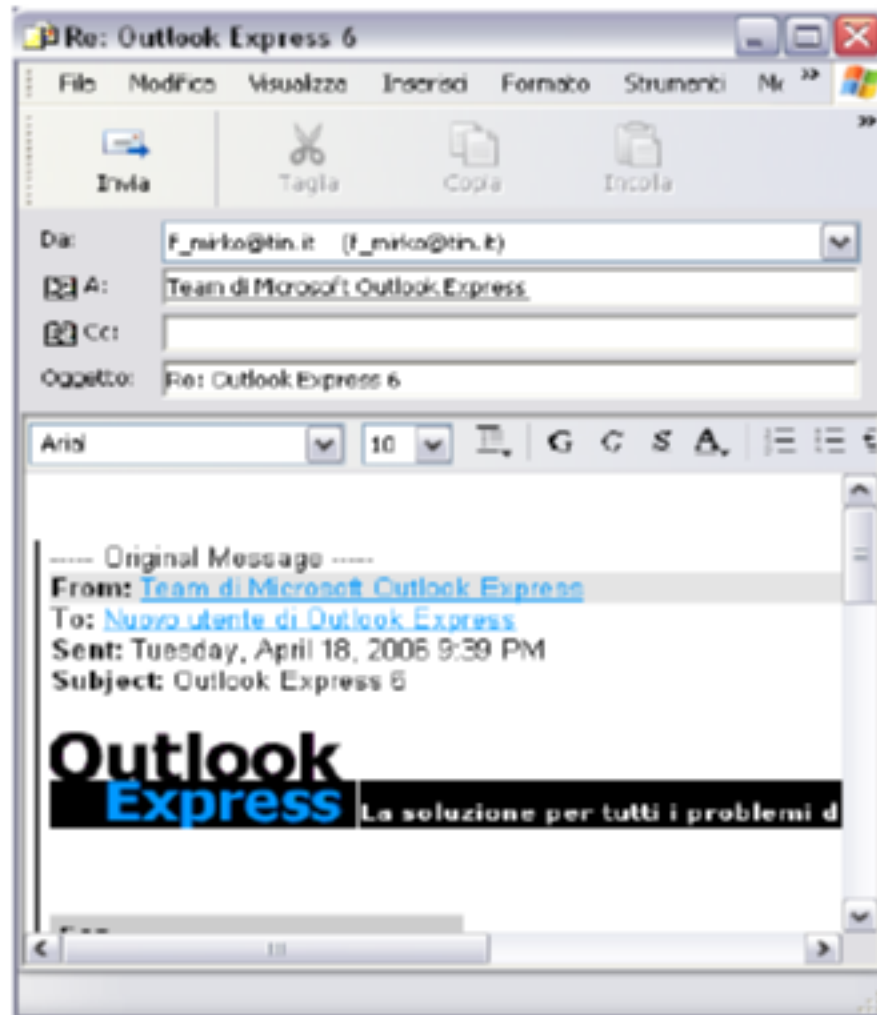
Rispondere ad un messaggio

- **Rispondi**
- **Rispondi a Tutti**

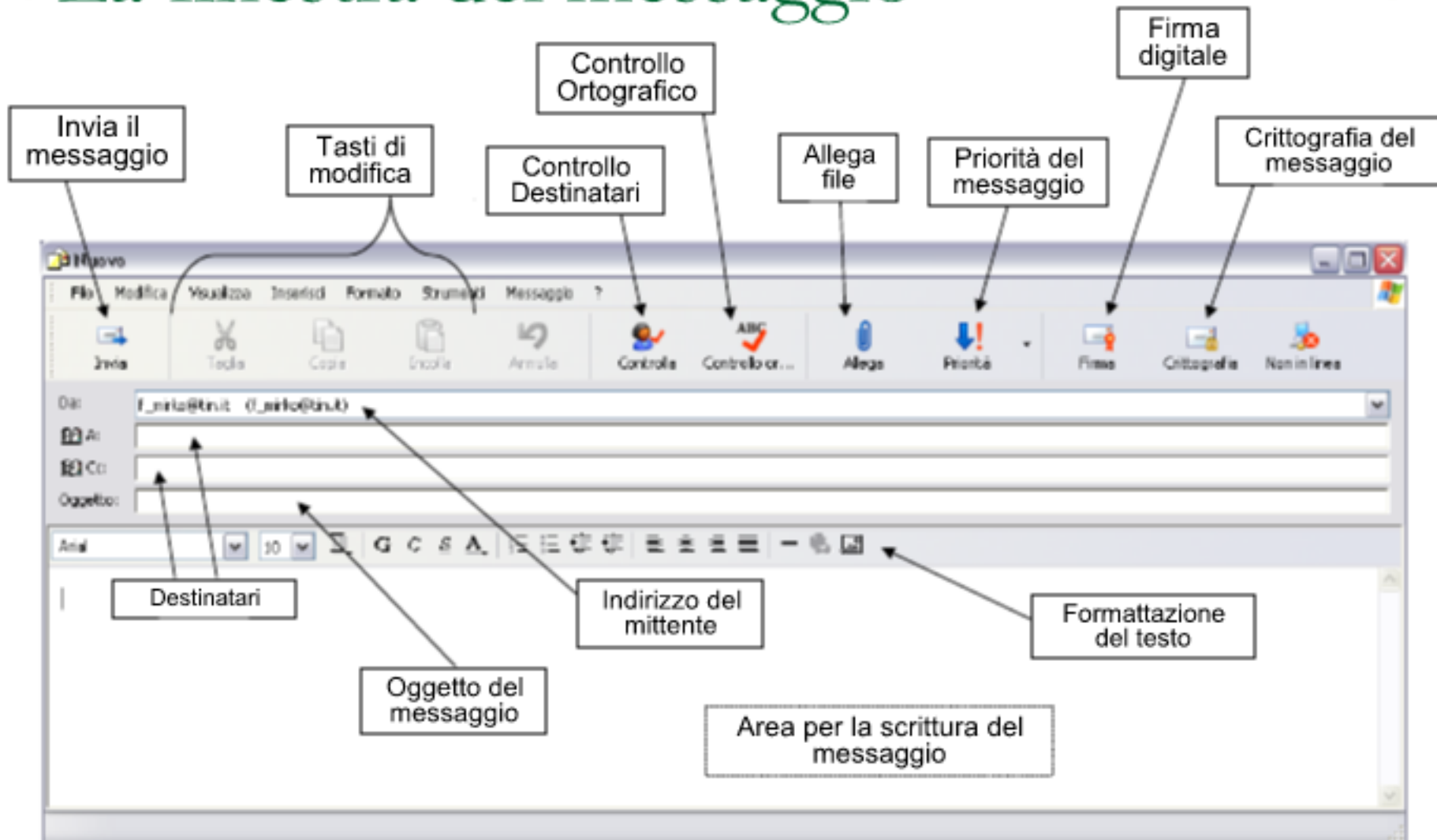
Nella finestra della risposta viene inserito in automatico

- L'indirizzo o gli indirizzi dei destinatari
- Il messaggio originale

Le impostazioni di outlook, consentono di evitare quest'ultima possibilità



La finestra del messaggio



Creare un nuovo messaggio

- **File** → **Nuovo** → **Messaggio**
- **Crea messaggio**

I destinatari vengono inseriti nelle caselle

- **A:**
- **Cc:** (per conoscenza)
- **Ccn:** (Per conoscenza nascosta)

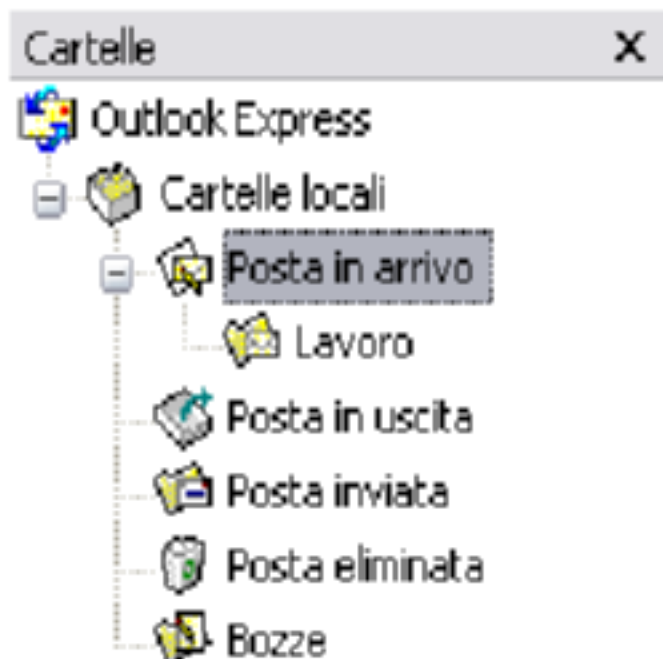
Possono essere utilizzate **liste di distribuzione** per elenchi di destinatari

Con **Inoltra**

Di ogni messaggio può essere decorato con **sfondi** scelti dall'utente o con **elementi decorativi**

Gestione dei messaggi

- I messaggi possono essere
 - Cancellati
 - Spostati in
 - Cartelle create successivamente
 - Modificate
- Si possono creare regole per fare in modo che Outlook sposti in automatico i messaggi appena ricevuti

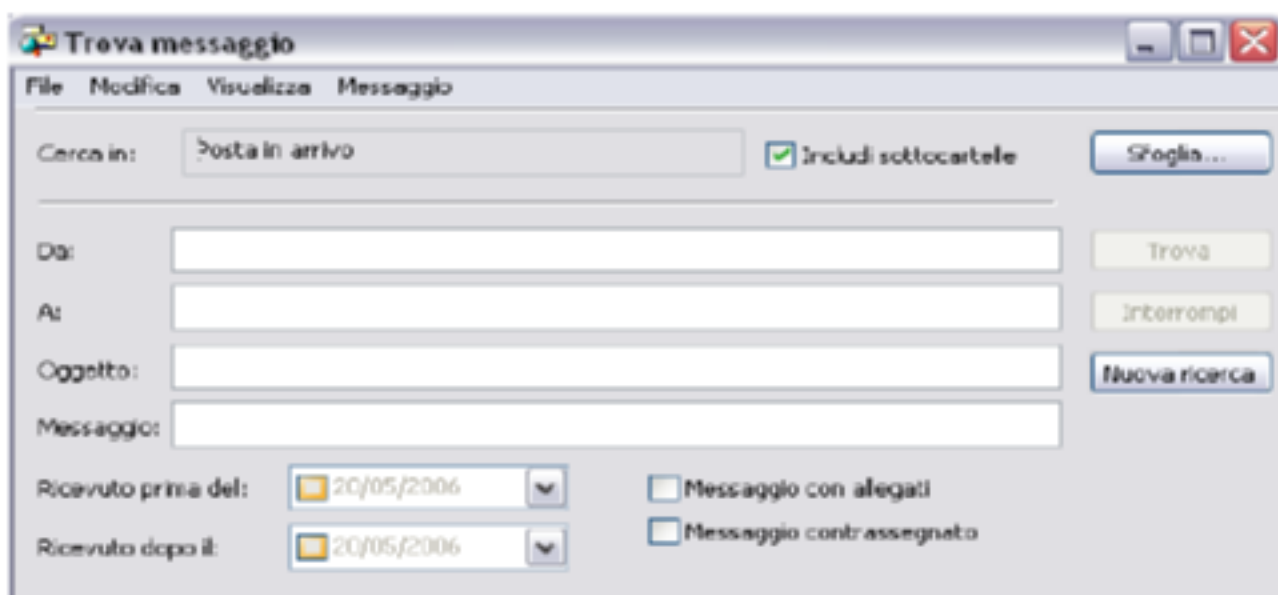


Trovare un messaggio

- **Modifica → Trova**

Le ricerche possono essere fatte sia in tutte le cartelle di Outlook, sia nelle parti del messaggio

- Indirizzi dei mittenti o destinatari
- Oggetto
- Corpo del messaggio



Regole per i messaggi

■ Strumenti →

Regole messaggi →

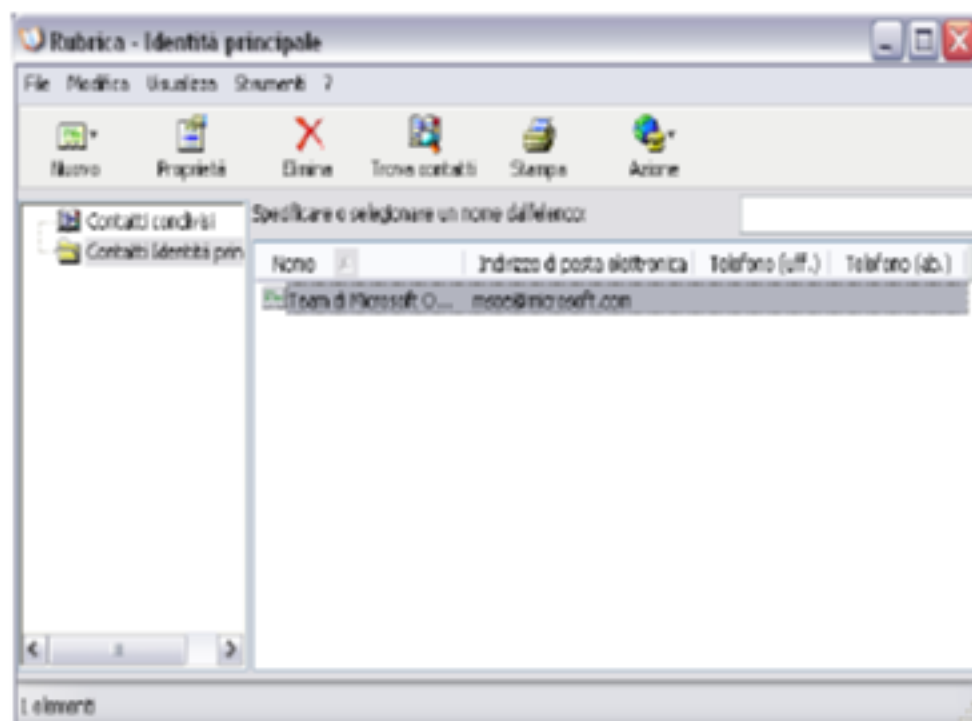
- **Posta elettronica**
- **News**
- **Destinatari Bloccati**

Si possono creare regole per fare in modo che Outlook sposti in automatico i messaggi appena ricevuti



Usare la rubrica degli indirizzi

- **Strumenti → Rubrica**
- Per aggiungere nuovi indirizzi
 - **File → Nuovo →**
 - **Contatto**
 - **Gruppo**
 - **Cartella**
- **I gruppi o liste di distribuzione** sono un insieme di più contatti raggruppati in un indirizzo solo
- Per eliminare i contatti
 - **File → Elimina**
 - **Canc**



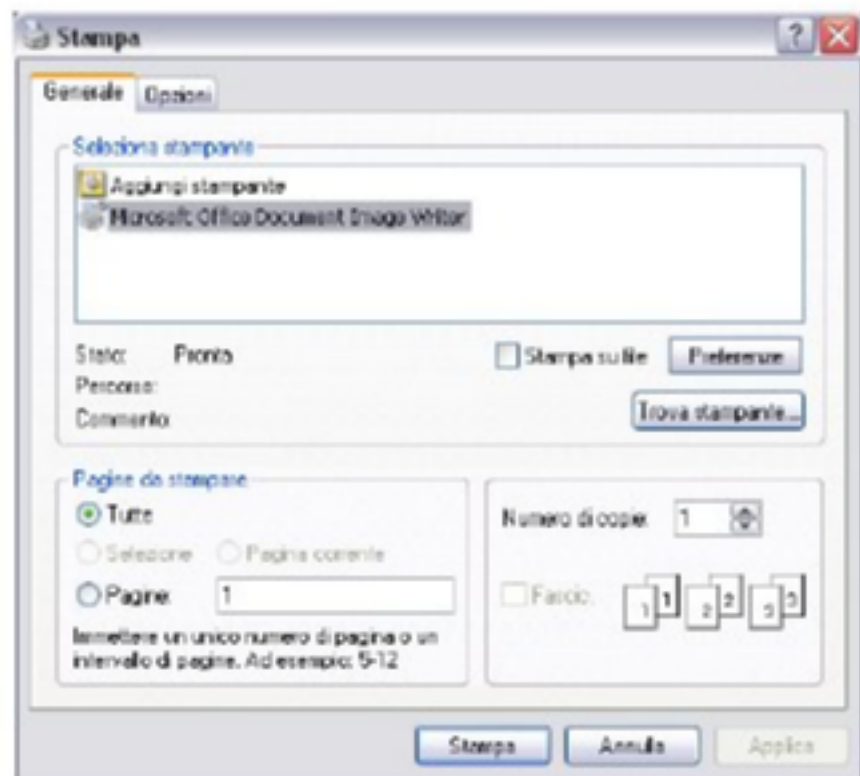
Stampa dei messaggi

- **File → Stampa**

Si usano le stesse opzioni per la stampa delle pagine web

Con **Preferenze** è possibile scegliere

- L'orientamento delle pagine
- La dimensione del foglio



FINE